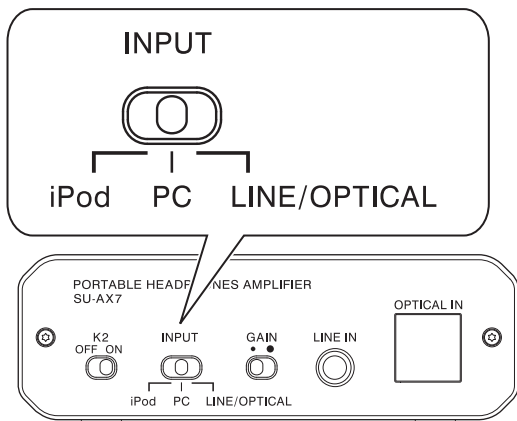


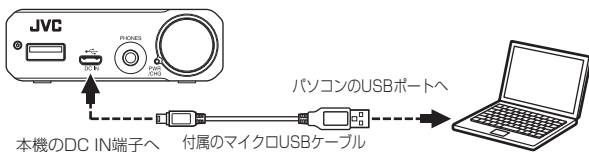
## 本機とパソコンを接続する

動作環境については、「対応 Mac OS (p. 22)」および「対応 Windows OS (p. 22)」をご覧ください。

### 1 本機の INPUT 切換スイッチを「PC」の位置にする



### 2 本機の DC IN 端子に、付属のマイクロ USB ケーブルを使ってパソコンを接続する



- ・ USB ハブ、または USB 延長ケーブルを使用した場合の動作は、保証しておりません。必ず付属のマイクロ USB ケーブルを使って接続してください。
- ・ 本機は Windows の設定画面で「SU-AX7 Headphone Amplifier」または「XMOS XS1-U8 DJ (ST)」と表示されます。ご使用の環境によって、表示される機器名は異なることがあります。

## パソコンと接続する

付属のマイクロ USB ケーブルを使ってパソコンと接続します。

本機は、192kHz/24bit のハイレゾリフレッシュオーディオフォーマットに対応しています。

- Windows パソコンに接続して音楽を再生する場合は、パソコンにドライバソフトウェアをインストールする必要があります。
- Macintosh に接続して音楽を再生する場合は、ドライバーのインストールは不要です。
- 音楽再生アプリを起動中に、本機を取り外さないでください。データが破損するのを避けるために、本機を接続または取り外すときは、音楽再生アプリを終了した後、本機の電源を切ってください。

### ドライバーをインストールする

Windows パソコンにドライバソフトウェアをインストールします。本書では、Windows 7 を例に説明します。

ドライバーの動作環境については、「対応 Windows OS (p. 22)」をご覧ください。

- ダウンロードページに記載されているドライバーインストールの詳細な手順を必ず確認してから、インストールしてください。

#### 1 本機とパソコンを接続する

接続方法については、「本機とパソコンを接続する (p. 15)」をご覧ください。

#### 2 本機の電源/音量つまみを右に回し、電源を入れる

PWR/CHG インジケーターが緑色に点灯します。

#### 3 ドライバーをダウンロードする

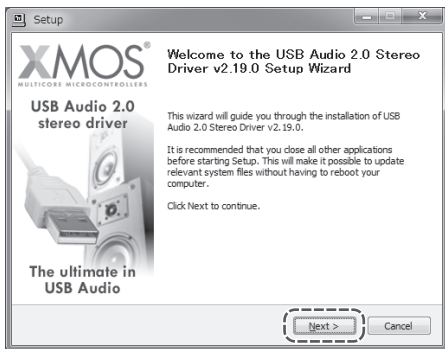
以下のホームページにアクセスして、パソコンの任意の場所にドライバーをダウンロードしてください。ダウンロードには、別途通信料がかかります。

<http://www3.jvckenwood.com/accessory/support/>

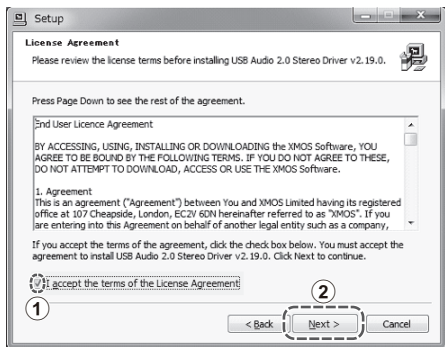
#### 4 ダウンロードした実行ファイルをダブルクリックする

インストーラーのトップ画面が表示されます。

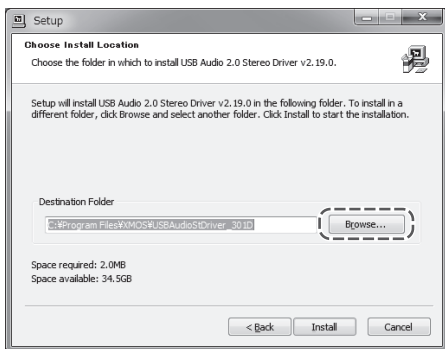
## 5 [Next]をクリックする



## 6 利用規約の内容を確認し、ご了承のうえ、「I accept the terms of the License Agreement」チェックボックスにチェックを入れてから、[Next]をクリックする



- 7** ドライバーをインストールするフォルダを変更する場合は、[Browse...]をクリックし、インストール先を指定してから[OK]をクリックする  
インストールするフォルダを変更しない場合は、手順 9 に進んでください。



- 8** [Install]をクリックする  
ドライバーのインストールが開始されます。
- 9** インストーラーの画面左上に「Installation Complete」と表示されたら、[Next]をクリックする
- 10** [Finish]をクリックする
- 11** Windows の[スタート]メニューから[コントロール パネル]をクリックし、[ハードウェアとサウンド]をクリックする
- 12** [サウンド]をクリックし、[再生]タブで [SU-AX7 Headphone Amplifier]を選択してから、[OK]をクリックする

- Windows の[サウンド]設定で [SU-AX7 Headphone Amplifier]を選択していない場合は、音声データが他のデバイスに出力されることがあります。
- パソコンのすべてのアプリケーションでハイレゾリューション再生を有効にするには、[SU-AX7 Headphone Amplifier]の[プロパティ]にある[詳細]タブで、「既定の形式」を[24 ビット、192000 Hz(スタジオの音質)]に設定してください。

## 対応 Mac OS

- ・ Mac OS X (10.6.4 以降)

## 対応 Windows OS

- ・ Windows 8.1 (32bit/64bit)
- ・ Windows 8.1 Pro (32bit/64bit)
- ・ Windows 8 (32bit/64bit)
- ・ Windows 8 Pro (32bit/64bit)
- ・ Windows 7 Home Premium (32bit/64bit)
- ・ Windows 7 Professional (32bit/64bit)
- ・ Windows 7 Ultimate (32bit/64bit)
- ・ Windows Vista Home Basic (32bit/64bit) (SP2 以降)
- ・ Windows Vista Home Premium (32bit/64bit) (SP2 以降)
- ・ Windows Vista Business (32bit/64bit) (SP2 以降)
- ・ Windows Vista Ultimate (32bit/64bit) (SP2 以降)
- ・ Windows XP Home Edition (SP3 以降)
- ・ Windows XP Professional (SP3 以降)
- ・ Windows XP Professional x64 Edition (SP3 以降)
- ・ Windows XP Media Center Edition 2003 (SP3 以降)
- ・ Windows XP Media Center Edition 2004 (SP3 以降)
- ・ Windows XP Media Center Edition 2005 (SP3 以降)

## 対応オーディオデータ

本機では、以下のサンプリング周波数、量子化ビット数で作成されたオーディオデータを聞くことができます。

INPUT	サンプリング周波数	量子化ビット数
PC	44.1kHz、48kHz、88.2kHz、96kHz、 176.4kHz、192kHz	24bit
OPTICAL	32kHz、44.1kHz、48kHz、88.2kHz、96kHz	24bit